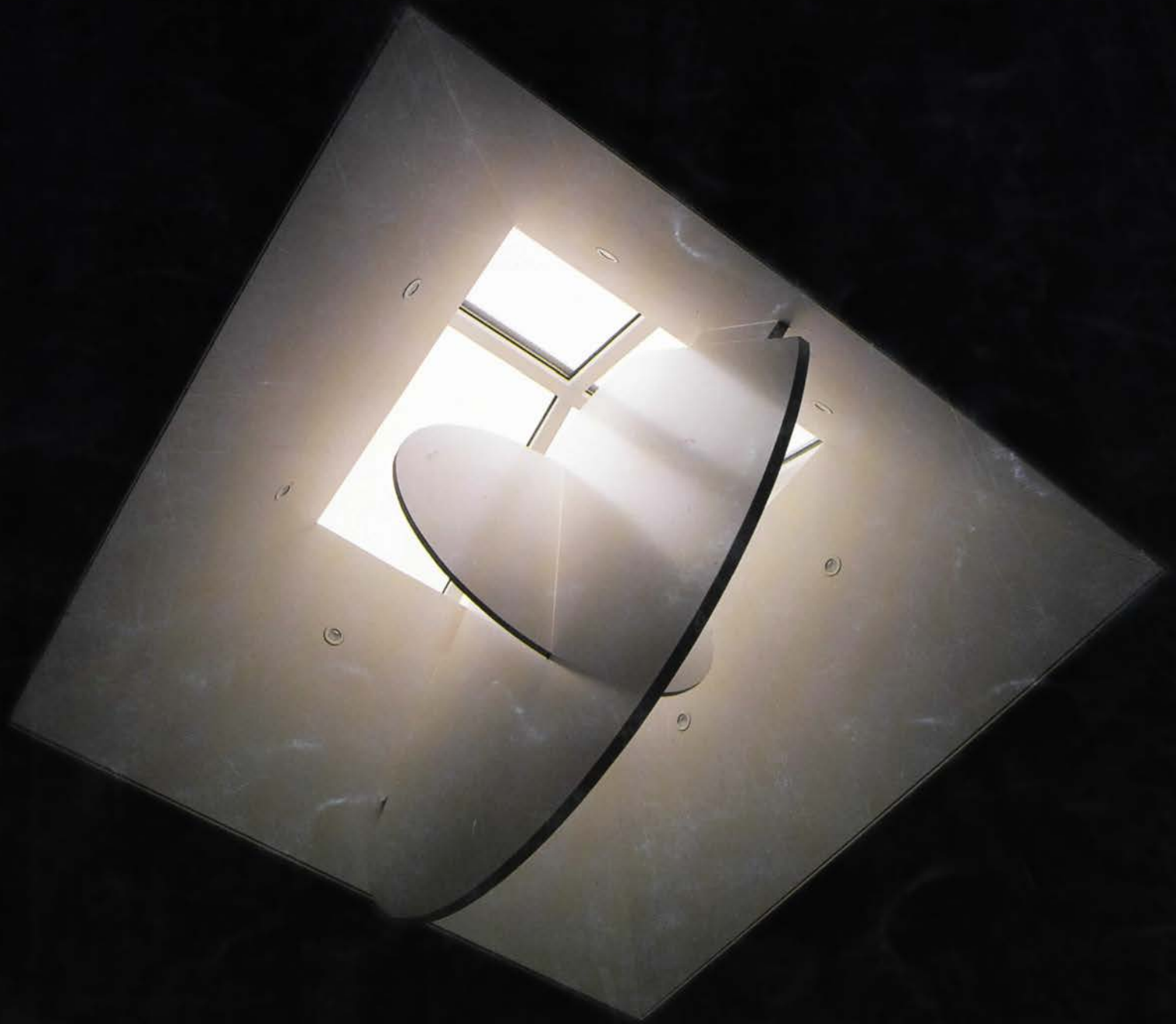


Jaargang 23 – Ten Hagen bv – december 1992

de Architect



David en Goliath



Kantoor voor het PTT-Pensioenfonds van Cor Kalfsbeek

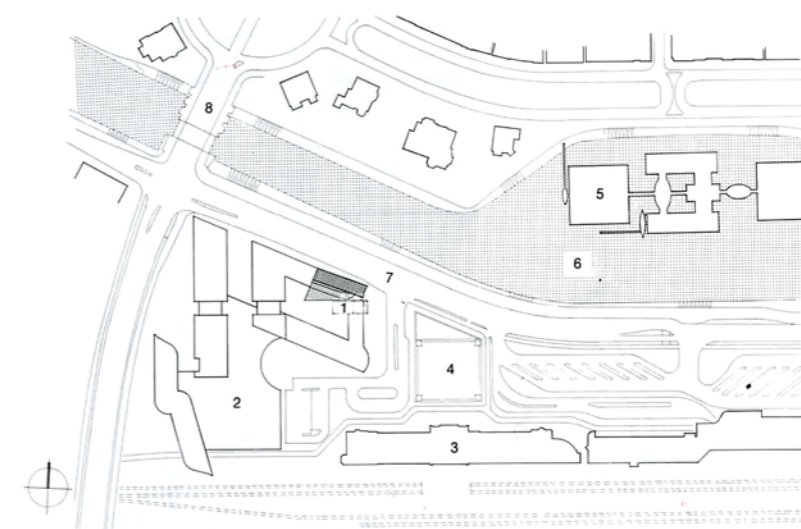
In zijn gefragmenteerdheid en opeenstapeling van afzonderlijke bouwmassa's is de PTT-borg in Groningen van F.J. van Gool een onthutsend nuchtere architectonische reproductie van de stedelijke complexiteit ter plekke. Door zijn immense proporties beheerst dit gebouw op bijna vanzelfsprekende wijze een van de meest discutabele openbare ruimtes van de stad: het Stationsplein. Even leek het erop dat een bescheiden, maar pittoresk ogend gebouwtje, het oude Frascati, erin zou slagen de strijd tegen de woeker van de PTT te overleven. Twee jaar geleden bleek dit laatste bolwerk fysiek toch niet bestand tegen de enorme bouwactiviteit. Frascati werd afgebroken en alsnog bij het PTT-imperium ingelijfd.

Cor Kalfsbeek kreeg van het PTT-Pensioenfonds de opdracht op deze plek een kantoor te ontwerpen. Dit stelde de architect voor een fascinerende opgave, namelijk het ontwerpen van een gebouw dat als zelfstandig kantoor functioneert, maar dat tegelijk ook onderdeel is van een ouder, veel groter geheel. Daarnaast vroeg de ligging aan het plein, op de hoek van de Emmasingel, om bijzondere stedenbouwkundige aandacht. En het is juist door zijn houding ten opzichte

van de directe omgeving dat Cor Kalfsbeek de recalcitrantie van het oude Frascati weer in herinnering heeft gebracht, en toch nog op het laatste moment de hiaten in het ontwerp van Van Gool enigszins heeft kunnen corrigeren. Als David tegenover Goliath stelt zijn kleine gebouw zich onverschrokken op tegenover de PTT-mastodont om hem de les te lezen.

Het programma werd door Kalfsbeek opgesplitst en ondergebracht in twee bouwvolumes van verschillende hoogte. De formele organisatie van deze volumes vloeit voort uit de PTT-borg: het ene volgt de bouwstrook langs de Emmasingel, het andere herhaalt de opeenvolging van dwarselementen waarmee Van Gool zijn gebouw ritmeerde. De resterende ruimte tussen de twee volumes werd benut als entreehal.

Hoewel de hoofdvorm van het gebouw logisch uit het bestaande gebouw voortkomt, is de architectonische verschijningsvorm totaal verschillend. Nergens wordt dat zo duidelijk als aan de zijde van de Emmasingel, waar beide gebouwen elkaar raken. Op deze plek heeft Van Gool een marmeren 'lambrizing' aangebracht, een royale en luxueuze bekleding van de gevel waarachter notabene de fietsenkelder schuilgaat. Naast dit exuberan-



Situatie

- | | |
|----------------------------|---------------------|
| 1 PTT-Pensioenfondskantoor | 5 Museum in aanbouw |
| 2 Centrale Directie PTT | 6 Verbindingskanaal |
| 3 Stationsgebouw NS | 7 Emmasingel |
| 4 Stationsplein | 8 Emmabrug |

te gebaar oogt de baksteen-architectuur van Kalfsbeek uitgesproken ambachtelijk en ingetogen.

Het is een van de vele voorbeelden die illustreren hoe Kalfsbeek omgaat met thema's die door het gebouw van Van Gool worden aangereikt. Terwijl diens ontwerp kan worden gekarakteriseerd als een compositie van vlakken, zware volumes en ramen die 'mechanisch over de gevel tippelen', waarbij bepaalde decoratieve motieven als letterlijke citaten in het gebouw worden gemonteerd, transformeert Kalfsbeek zulke elementen als brandbalkons, galerijen en schaaldaken tot concrete vormen van een hoog associatief karakter, die verwijzen naar bekende en vertrouwde architectonische beelden. Als ergens de invloed terug te vinden is van de samenwerking tussen Kalfsbeek en Grassi, dan is dat niet zozeer in de gemeenschappelijke voorkeur voor een bepaalde herkenbare architectonische vorm, maar wel in de methodiek van ontwerpen die uitgaat van de eenvoudige, ambachtelijke tradities van het bouwvak. Dat geldt natuurlijk voor de rode

baksteen, maar ook voor de vensters; deze zijn niet zoals bij Van Gool vierkant, met volgens eigen wetten roterende roeden, maar bezitten de aloude rechtstandige vorm en indeling. "Niet alles hoeft opnieuw uitgevonden te worden", lijkt de les te zijn die Kalfsbeek van Grassi geleerd heeft (of misschien nog meer van Tendenza's andere 'leading man', Aldo Rossi).

Het ontwerp van Kalfsbeek gedraagt zich echter niet als de gehoorzame pupil van Grassi; het is eigenwijs genoeg om ook deze meester te willen overtreffen. In de eerste plaats door de grondvorm van het gebouw onbevengden en natuurlijk uit de context voort te laten komen, ongestoord door een vooropgezet rationeel concept. Verder is het interieur op te vatten als een commentaar op het onuitgesproken karakter van de ruimtes in zowel Grassi's bibliotheek alsook in Van Gools gebouw. Met een neutrale en onverschillige herhaling van standaardkantoren heeft Kalfsbeek geen genoegen willen nemen. Alle mogelijkheden in materiaal en detaillering zijn benut om een onderscheid aan

te brengen tussen het openbare gebied en de privé-kantoren. Maar in het representatieve epicentrum van het gebouw, de centrale ingangshal, ontardt de wens om een ruimtelijk spektakel te creëren: vides, een lange doorsteektrap, loopbruggen tussen de twee bouwdelen en een servicegebouwtje als huis-in-een-huis midden in de hal, brengen niet alleen een gevoel van sensatie teweeg, maar getuigen ook van een zekere horror-vacui. Hier tonen de ruimtelijke ambities zich in verhouding tot het aantal vierkante meters van de hal nogal overspannen.

De grote verdienste van het gebouw is de manier waarop het zijn stedenbouwkundige aspiraties waarmaakt en duidelijkheid brengt in de ongedefinieerde vorm van het Stationsplein. Daar waar Van Gool met veel spektakel en dynamiek het plein uit zijn voegen rukt en het op coulisse-achtige wijze vergroot, probeert Kalfsbeek op heel subtiele manier het plein te voltooien, ruimtelijk af te bakenen en het de vorm terug te geven die het ooit heeft bezeten.

Het belangrijkste middel daartoe is het

hoge, opvallend rode bouwvolume; deze maakt het Pensioenfonds-kantoor tot het missende sluitstuk van het plein, waarmee het met vlag en wimpel de taak van het oude Frascati overneemt. De kleur is een overtreffende trap van de baksteenkleur van het station en brengt daarmee een verbond tot stand tussen de twee bebouwde kanten van het plein. Daarnaast vormen de ronding in de gevel en de uitkraging over de rooilijn van het lage volume een bevredigende hoekoplossing.

Hard en onaanzienlijk is daarentegen de overgang tussen het openbare plein en het kantoor. De entree is bijna achteloos ondergebracht tussen de twee bouwdelen en staat in geen enkele verhouding tot het visuele spektakel van de foyer. Bovendien loopt het terreinniveau aan de Emmasingel omhoog, zodat een deel van de kantooruimtes als een souterrain onder het maaiveld is komen te liggen. Kalfsbeek's oplossing voor beide problemen om een verdiepte zone aan te brengen voor het gebouw langs, zoals vroeger ook aanwezig was bij Frascati, werd ten onrechte

afgekeurd door de Welstandscommissie. In deze entree-oplossing bewijst zich het dilemma tussen de zelfstandigheid van het kantoor en zijn positie als de laatste loot aan de stam van de PTT-borg.

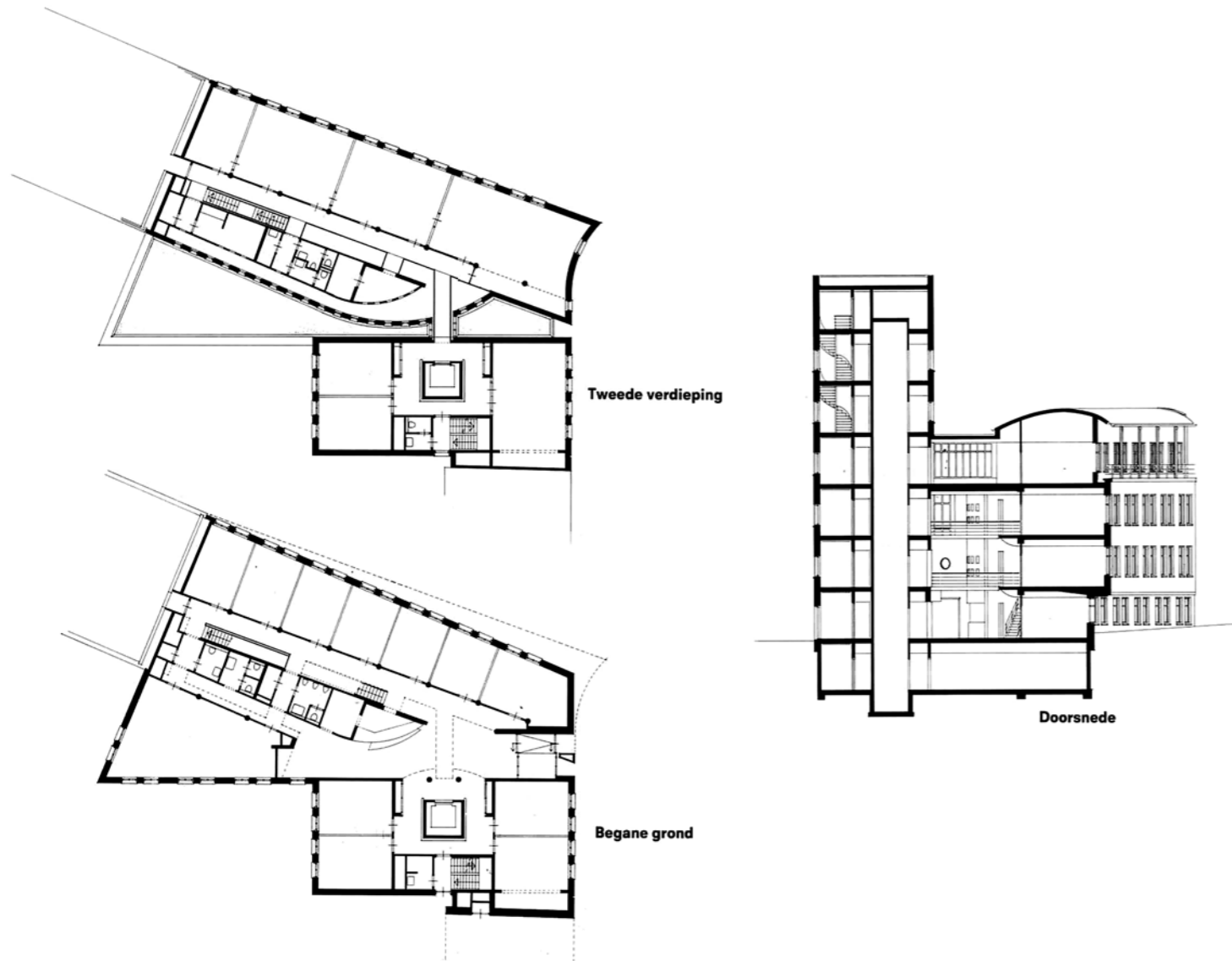
De plaatsing van het kantoor binnen het oudere complex, als een jonge ent op een stevig gewortelde boomstam, heeft een onverwacht neveneffect: de nieuwbouw werpt een nieuw licht op de architectuur van Van Gool. In zekere zin zou men Kalfsbeek's gebouw als een 'ontsporing' kunnen beschouwen, maar dan wel een in de geest van Per Kirkeby, die eerder voor zijn tectonische sculptuur een trefzekere plaats tussen het architectonische oerwoud had opgeëist. Dit bakstenen kunstwerk toont het gebouw als bedaagd, complex en gecompromiteerd. Ook het kleinschalige en ambachtelijke ontwerp van Kalfsbeek geeft aanleiding tot een nieuwe visie op de architectuur van Van Gool: het maakt opeens de barokke kant van deze gedoodverfde functionalist zichtbaar. Zo ontkomt het ontwerp van Kalfsbeek aan een passieve of ondergeschikte positie, maar

levert het een parmantig commentaar op Van Gools gebouw door aan het Stationsplein een nieuwe orde te introduceren in een bestaand gebouw. Binnen de beperkte marges van zijn fysieke omvang volvoert het een huzarenstukje door op subtiële wijze het gebouw van Van Gool weer op de schaal van de bestaande stad te brengen.

MICHELLE PROVOOST en ED TAVERNE

Foto's RENÉ DE WIT

NOOT - 1) Cor Kalfsbeek leidde de bouw van Grassi's Openbare Bibliotheek in Groningen. NIEUWBOUW-UITBREIDING PTT-BORG GRONINGEN *Opdrachtgever* PTT-Vastgoed *bv* *Ontwerp* Cor Kalfsbeek *Adviseur constructies* Ingenieursburo Wassenaar *bv*, Groningen *Adviseur installaties* Raadgevend Technies Buro Van Heugten Noord *bv*, Groningen *Aannemer* Lodewijk-Geveke bouw *bv*, Groningen *Aanvang bouw* december 1990 *Oplevering* juni 1992 *Bruto vloeroppervlak* 2796 m² *Bruto inhoud* 10225 m³ *Bouwkosten* f 6.625.000,- (excl. btw), waarvan installaties f 1.795.000,-, excl. btw.



In de centrale ingangshal vechten de vides, loopbruggen, trap en het servicehuisje om de aandacht. Hier tonen de ruimtelijke ambities zich in verhouding tot het aantal vierkante meters van de hal nogal overspannen.