

Architectuur in Nederland

Jaarboek 1992-1993



ARCHITECT
Architektenburo Cor Kalfsbeek bv
 Borger

Projectarchitect Job architect
 Cor Kalfsbeek
 Medewerker Contributor
 Jan Swen
 Ontwerp Design 1990
 Opdrachtgever Commissioned by
 PTT-Vastgoed
 Aannemer Contractor
 Lodewijk Geveke Bouw bv
 Constructeur Structural engineer
 Ingenieursbureau Wassenaar bv

PTT-pensioenfonds

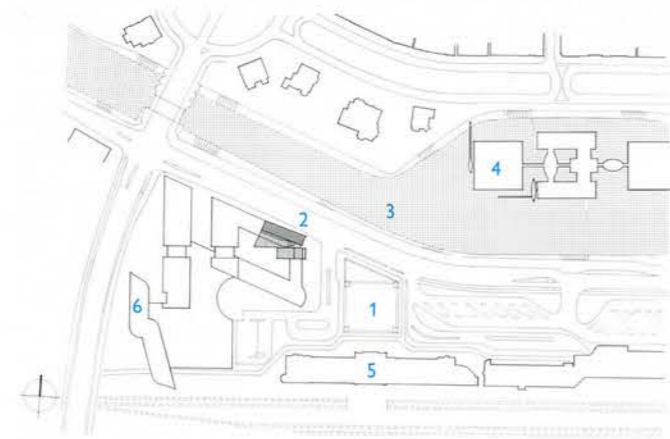
PTT pension fund

Stationsplein, Groningen

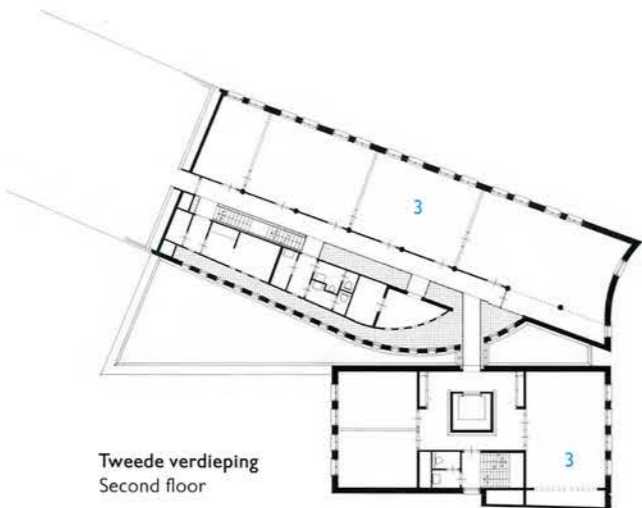
Uitgangspunt voor het ontwerp is de tweezijdige oriëntatie op het Stationsplein en het water. Tegelijk voegt het nieuwe bouwvolume zich in het bouwblok dat wordt gevormd door het PTT-hoofdkantoor 'De Borg'. Het noordelijk deel sluit er in hoogte naadloos op aan, terwijl het gebouw aan het Stationsplein ernaar verwijst door de verticale opbouw en de serre. Een vrije verkeers-, ontvangst- en videoruimte fungeert als drager waar alle vergader- en werkvertrekken op uitkomen.

The starting point for the design is the two-sided orientation to the Stationsplein and the water. At the same time the building volume fits into the block formed by the PTT head offices, 'De Borg'. The northern part links up with it seamlessly in height, while the building on the Stationsplein refers to it by the vertical structure and the winter garden. A free space for traffic, receptions and videos functions as the base which all the conference rooms and workrooms come on out to.

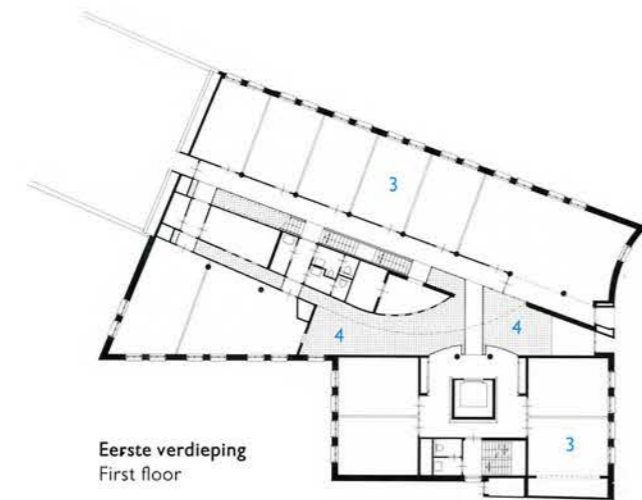
- 1 ingang entrance
- 2 hal hall
- 3 kantoren offices
- 4 vide void



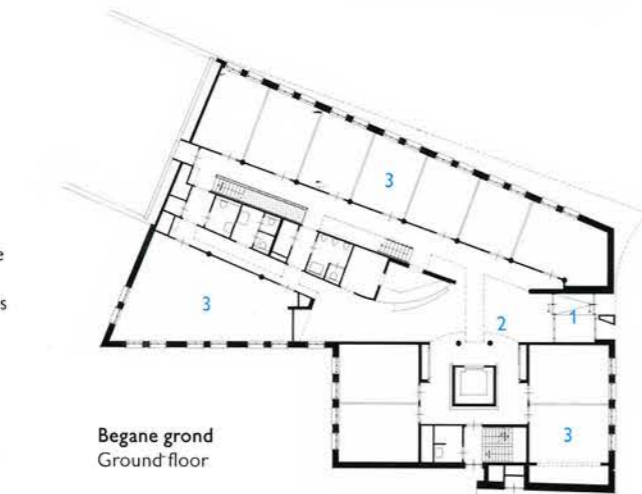
Situatie Site Plan
 1 Stationsplein
 2 Emmasingel
 3 Verbindingskanaal
 4 Groninger Museum, in aanbouw
 under construction
 5 NS-station Railway station
 6 PTT-hoofdkantoor Head Post Office



Tweede verdieping
 Second floor



Eerste verdieping
 First floor



Begane grond
 Ground floor

Fotografie Photography Arthur Blonk

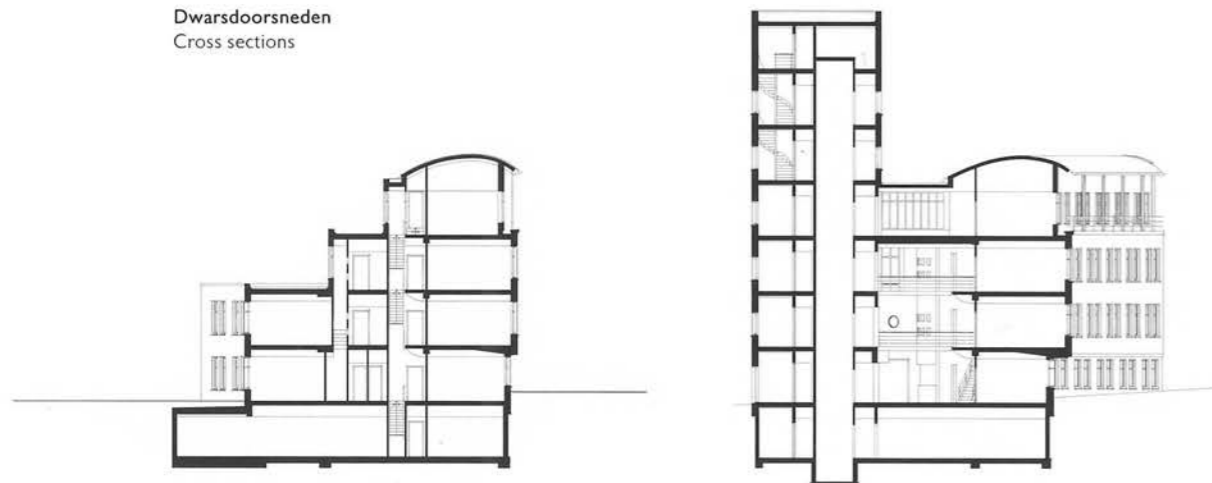


Hoek Emmasingel, Stationsplein
 Corner Emmasingel, Stationsplein

Gevel Emmasingel
 Façade Emmasingel



Dwarsdoorsneden
Cross sections



Seerp Hiddema

Twee hoekstenen vastgezet door een spie

De karakteristieke negentiende-eeuwse panden op de hoek van het Stationsplein en de Emmasingel bleken niet bestand tegen de bouw van het kantoor voor de centrale directie van de PTT Nederland. Al na een paar weken traden ernstige verzakkingen op en was sloop onvermijdelijk. Omdat de architect van het directiekantoor F. van Gool de opdracht liet passeren, kreeg uiteindelijk architect Cor Kalfsbeek opdracht om in de vrijgekomen hoek van het complex nog een kantoorgebouw voor de PTT te ontwerpen, ditmaal voor het Pensioenfonds.

Kalfsbeek keerde zich met zijn ontwerp niet geheel van de kolos van Van Gool af maar wendde zich toch eerst tot het toen nog verwaarloosde Stationsplein. Samen met het stationsgebouw uit 1896 van architect Gosschalk was het danig in de verdrukking geraakt door alle nieuwbouw in de directe omgeving. Ook het kantoor voor de centrale directie – in Groningen spreekt men van de PTT-borg – lag in feite met de rug naar dit plein. De eerste volumestudies van de ontwerper voor de bebouwing gingen dan ook vergezeld van een schetsje voor het plein. Het gebouw bestaat vanaf het plein gezien uit een kantooortoren van zeven verdiepingen, die in hoogte niet wil onderdoen voor Van Gools gebouw, maar in uiterlijk onmiskenbaar Groninger trekken vertoont. Daarnaast zien we de kopse kant van een lager gebouw dat met een elegante curve de hoek omgaat en zich met het opmerkelijke dak en de loggia toch netjes voegt in de bebouwing langs de singel. Kalfsbeek lijkt in het exterieur de traditionele Groninger baksteenarchitectuur van pakhuizen te vermengen met Italiaanse elementen als de loggia en de serre. Ongetwijfeld spelen de intensieve contacten met de architect Giorgio Grassi hierbij een rol. Kalfsbeek was begeleidend architect van Grassi voor de openbare bibliotheek in Groningen. Hij deelt met Grassi de voorkeur voor een stedelijke verankering van het gebouw en een sober uiterlijk. Maar terwijl voor deze Italiaanse architect de architectuur lijkt op te houden bij de gevel, is er bij Kalfsbeek minstens zoveel aandacht voor het interieur.

Van buiten merk je daar weinig van. Het lijkt of de ontwerper met de twee volumes eenvoudig de ontbrekende hoek opvulde van een veel groter ruitvormig bouwblok, dat wordt gevormd door het directiekantoor. Maar een blik op de plattegrond leert al dat hij zijn twee hoekstenen vastzette met een spie waarvan aan het Stationsplein alleen de toegang te zien is. Dit verschafte de mogelijkheid de ingetogen buitenkant te contrasteren met een prachtig open interieur.

Via de ingang komt men in de centrale hal met vide, het knooppunt tussen de verschillende delen van het gebouw. De vide vertakt zich tot twee smalle lichtstraten met daartussen over drie verdiepingen een 'pier' met voornamelijk spreekkamers, die omspoeld wordt door bovenlicht. Via luchtbruggen en steektrappen over de gehele hoogte zijn de verschillende delen en niveaus met elkaar verbonden. Door in het kantoorgedeelte aan de singel geen middengang te maken zoals gebruikelijk is, maar de gang naar binnen te leggen langs de vide, ontstond vanzelf een 'passage'. Kalfsbeek is verder vakman genoeg om ervoor te zorgen dat het materiaalgebruik, de detaillering en het gebruik van kleur en van kunstlicht dit spel van licht en ruimte ondersteunen. Brandwerende deuren die bij alarm dichtslaan, bleken een adequate oplossing toen strenge brandweereisen de ruimtelijkheid dreigden te verstoren. In het interieur is een grote mate van intimiteit bereikt, zonder dat het benepen en onoverzichtelijk wordt.

Buiten zal het gebouw een opvallend en toch rustig scharnierpunt zijn tussen Emmasingel, Verbindingskanaalzone en het Stationsplein, zeker in vergelijking met Mendini's exuberante Groninger Museum in de onmiddellijke nabijheid. Tevens heeft het stationsplein, dat inmiddels naar een ontwerp van Josef-Paul Kleihues is gereconstrueerd, er dankzij het gebouw een opmerkelijke wand bijgekregen.

(Links)
Hal op de begane grond
gezien vanuit de ingang
(Left)
Hall on the ground floor
seen from the entrance

Two Cornerstones fixed with a Pin

The typical nineteenth century buildings at the corner of the Stationsplein and the Emmasingel turned out not to be able to stand up to the building of the head offices for the PTT Nederland. After just a few weeks, serious subsidence had appeared and demolition was inevitable. As the architect of the head offices F. van Gool did not take up the brief, the architect Cor Kalfsbeek was finally commissioned to design another PTT office building in the corner which had come free, this time for the Pension fund.

With his design Kalfsbeek did not turn away completely from Van Gool's colossus but first turned towards the then still neglected Stationsplein. Together with the station building from 1896 by the architect Gosschalk, it was thoroughly overshadowed by all the new buildings in the immediate vicinity. The head offices, in Groningen called the PTT fortress, had in fact its back to the square.

The designer's first volume studies for the buildings were therefore accompanied by a sketch for the square. Seen from the square the building consists of an office tower of seven storeys, which in height wants to equal Van Gool's building but whose appearance displays unmistakable Groningen features. We also see the end of a lower building which turns the corner with an elegant curve and with the striking roof and the loggia nevertheless fits neatly into the buildings along the canal. In the exterior, Kalfsbeek seems to mingle the traditional Groningen brick architecture of warehouses with Italian elements like the loggia and the conservatory. Undoubtedly the intense contact with the architect Giorgio Grassi plays a role here. Kalfsbeek was Grassi's supervising architect for the public library in Groningen. He shares with Grassi the preference for an urban anchoring of the building and a plain exterior. But while for this Italian architect, architecture seems to end at the façade, in Kalfsbeek there is at least as much attention to the interior.

Little of this is noticeable from the exterior. It is as if the designer simply filled up with two volumes the missing corner of a much bigger diamond-shaped block, formed by the head offices. But a glance at the floor plan soon shows that he fixes his two cornerstones with a pin of which only the entrance is to be seen on the Stationsplein. This makes it possible to contrast the modest exterior with a beautiful open interior.

Through the entrance you arrive in the central hall with the void, the junction between the various parts of the building. The void branches off into two narrow light streets with between them, over three storeys, a pier with mainly consulting rooms, which is bathed by light from above. The different parts and levels are connected via footbridges and straight stairs over the entire height. By not making, as is usual, a central hallway in the office part on the canal, but by positioning the hallway inward along the void, a 'passage' was naturally created. For the rest, Kalfsbeek is enough of a craftsman to ensure that the use of material, the details, colours and artificial light support this play of light and space. Fire-resistant doors which close when the alarm sounds turned out to be an adequate solution when strict fire brigade requirements threatened to disturb the spatiality. A large degree of intimacy has been achieved in the interior, without it becoming cramped or inconvenient.

Outside, the building will be a striking and yet peaceful hinge between Emmasingel, Verbindingskanaal zone and the Stationsplein, certainly in comparison with Mendini's exuberant Groninger Museum in the immediate vicinity. Also, the station square which has in the meantime been reconstructed after a design by Josef-Paul Kleihues has, thanks to the building, acquired a remarkable wall.